



Les MétamorphOZes  
Galerie d'art contemporain

# EXPOSITION

**Du 2 avril au 21 juin 2011**

**Vernissage le samedi 9 Avril 2011  
de 17h00 à 19h30**

Marie-France Le Gall Gallou de Terruel  
Tél: 02-54-44-14-62 -- Email : [contact@les-metamorphozes.com](mailto:contact@les-metamorphozes.com)

Partenariat avec la galerie Sunshine International Museum / Pékin (Chine)  
la galerie Balastra / Balâtre (Belgique)

E  
X  
P  
O  
S  
I  
T  
I  
O  
N

## Dossier de presse

# Vernissage

le samedi 9 avril 2011  
de 17h00 à 19h30

# Exposition

du 2 avril au  
21 juin 2011

samedi - dimanche  
De 14h00 à 19h

« Les Métamorphozes »

*Galerie d'art contemporain*

Domaine du Prieuré  
41120 VALAIRE

[www.galerie-les-metamophozes.com](http://www.galerie-les-metamophozes.com)

# SOMMAIRE

## I/ Présentation des artistes

- BABS - peintre
- CAUX Olivier - sculpteur
- CORBEAU Caroline – designer
- LAMPECCO Antonio – céramiste (Belgique)
- GORETSKI Irina – peintre (Russie-France)
- MATHY Michel – peintre (Belgique)
- PIRET Jean-Philippe – (sculpteur)
- SYLVIE B. - peintre
- SAITO Thomas – photographe (France-japon)
- WANG YONG – peintre (chine)

## II/ Carton vernissage

## III/ Les artistes du jardin

## IV/ Les artistes permanents

## V/ Indications

- Contacts
- Plan d'accès

## CONCEPT ARTISTIQUE

Les peintures de Babs Gérard s'inscrivent dans l'idée de l'art construit ou géométrique. Sans aucun effet gestuel, sa peinture cherche un rapport juste porté par une tension très forte des lignes et de la couleur. Babs synthétise les formes et propose une vision géométrique de son univers. Elle conjugue les éléments fondamentaux que sont les lignes, les formes géométriques simples, et elle utilise la couleur de manière franche et radicale.

Mais les choses ne sont pas aussi simples que l'harmonie des lignes le suggère. A la lecture de la toile, Babs propose comme une incise dans un double fond, une fenêtre ouverte sur l'ailleurs.



*« Eclats, monde de rigueur, triangles acérés, lignes fuyantes, rectilignes, passages menant en dehors de la toile vers d'hypothétiques infinis et toujours cette harmonie discrète des couleurs qui ajoute encore à la force de l'expression. Le travail de Babs nous intrigue. Le ton est celui du silence, de l'imminence et de l'énigme et en cela, on se rapproche de la peinture métaphysique » Albert FONTAN*

## INFLUENCES

Quand et comment vient l'inspiration ?

De l'actualité, d'événements heureux ou malheureux, d'une méditation sur le monde, de la rencontre d'un pays ou d'un lieu, d'une idée, d'un mot .

Puis la toile commence dans ma tête. N'importe où, n'importe quand, les formes et les couleurs peuvent surgir. Je les note rapidement : quelques coups de crayon, quelques indications de couleurs.

Quand on me demande ce que je peins, je réponds « je peins des mots et des idées » ; Mais les idées sont du domaine de la philosophie et en plasticité, il faut parler de rythme, d'espace, de couleur. Donc, je fais en sorte que mes idées deviennent plastiques

## CORBEAU Caroline

---

De ses parents amateurs d'art et collectionneurs avertis, Caroline Corbeau a reçu, dès son plus jeune âge, l'amour du beau sous toutes ses formes, en cotoyant au quotidien sculpture, peinture et mobilier d'art. A près des études d' Arts Plastiques à l' Atelier Letellier à Paris, Caroline se lance dans le monde passionnant, mais exigeant de la sculpture. Très vite, son talent est reconnu et récompensé, avec un 1er Prix de Sculpture en 1997 à Château-Gontier (Mayenne), alors qu'elle n'a que 30 ans. Cette prestigieuse récompense sera vite suivi de nombreuses autres : Prix Dunhill International en 1998, lauréate du concours national « Jeunes Créateurs » des Ateliers d'Art de France en 2000 ou 1er Prix Européen des Fèvres à Rouen en 2007.

Simplicité complexe. Le matériau que Caroline Corbeau privilégie, le métal, n'est certes pas le plus facile à travailler, mais c'est aussi celui qui lui offre sa plus belle forme d'expression artistique.

Parmi ses innombrables déclinaisons, l'acier lui permet la construction de structures à la fois brutes et complexes, sous leur apparente simplicité. Cette simplicité complexe lui est inspirée, depuis toujours, par ses trois « Maîtres » : Soulages pour sa peinture sans concession et son travail obsessionnel sur les infinies nuances de sa couleur fétiche, le noir. Rothko et ses « champs colorés » qui procèdent du traitement de la couleur en aplats à bords indécis, jouant avec les formes géométriques. Jean-Michel Franck, enfin, le mythique décorateur et créateur de mobilier qui a su épurer le style Art Déco, en lui offrant un élégant minimalisme bienvenu.

Un travail unique de l'acier. Mais au-delà de ces trois génies de l'Art contemporain, c'est avant tout la matière brute, son acier fétiche, qui inspire l'artiste et ses innombrables possibilités de transformation, grâce à sa capacité à accepter des traitements de surface, comme les patines, les polissages, peintures, oxydations et recouvrement de matières diverses.

La création de Caroline Corbeau s'articule en deux étapes majeures, centrées sur son travail inédit et original de l'acier :

- Une première période dévolue à un travail de découpes, de pliages et de cintrages de plaques de métal traitées à la manière de l'art japonais des origamis.
- Une seconde période consacrée à la création de meubles-sculptures conçus sur la base de coffrages protéiformes et mettant en valeur la pureté de son travail et la beauté du matériau, sans ornement inutile.

Du meuble comme une œuvre d'art Son style à la fois organique et géométrique, sa création volontairement épurée et son extrême talent à jouer avec les formes donnent naissance aujourd'hui à un mobilier à l'élégance intemporelle. Créant avec le même sens des proportions tables basses, chaises, guéridons ou console qu'elle édite elle-même, Caroline Corbeau entre désormais dans la cour des grands, avec ses pièces uniques, comme le canapé « Barnabé » mêlant la pureté poussée à l'extrême de l'acier et la douceur tactile du cuir blanc.





## CAUX Olivier

---

Ma démarche :

Je réalise des sculptures, fréquemment lumineuses, à base de résines dont l'inspiration est sous marine et féminine.

Je cherche surtout à simplifier les formes à l'essentiel, à la limite de l'abstraction pour en conserver le fantasme et la beauté de la ligne.

Mes créations sont des objets uniques, pensés spécialement pour un projet ou un lieu particulier.

Ma bio :

Expos en Belgique 1998-2001

Expos en Touraine : Fondettes la Grange aux Dimes

Saint Cyr sur Loire pavillon Charles X

Tours Galerie 21



## GORESTSKI Irina



### Philosophie La peinture dans le mouvement

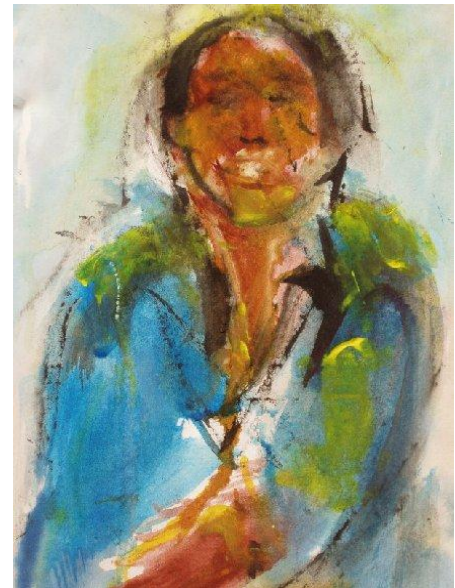
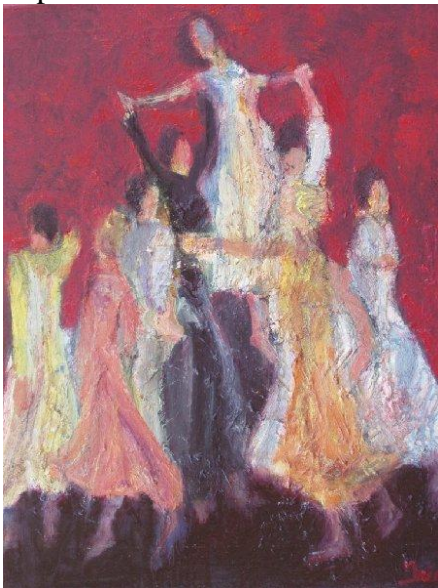
« *La peinture est la musique des yeux : les couleurs et les mouvements en sont les notes* »

Sa peinture traduit ses passions intérieures : couleurs vives et franches font échos aux tensions créées par les corps en mouvements.

Fascination pour les gestes gracieux et affirmés des danseurs, du toréador face au taureau, du comédien dans un rôle dramatique ou bien comique, ou simplement, des sujets tirés de la vie quotidienne.

Ouverte à toutes les cultures par ses origines russes et sa naissance au Maroc, grande voyageuse depuis sa plus tendre enfance, **Irina** est attirée par la lumière vive et les couleurs gaies des pays visités (continent africain, asiatique, Europe...)

Tantôt expressionniste et figurative, tantôt abstraite, sa touche allant parfois jusqu'à l'excès, dévoile son impétueuse vision d'un monde vibrant, original, allègre et en devenir.



## Antonio LAMPECCO

---

L'esthétique d'Antonio Lampecco est en pleine conformité avec l'homme. Ni maîtres extérieurs, ni leçons de japonisme, ni tentation moderniste d'aucune sorte! Comme l'homme, l'artisan artiste s'est fait seul, à l'abri de sa seule passion.

Ses formes préférées seront celles de la plénitude d'abord et de la douceur : des rondeurs, des boules de toutes tailles. Vision presque cosmique voir organique, à l'image des grosses pastèques de son enfance, peut-être aussi à l'image du ventre d'une femme enceinte. Antonio n'ouvre sur l'extérieur que par un minuscule orifice de soliflore. Il s'en est parfaitement expliqué: « *mes pots à orifice minuscule ne doivent servir à rien, je ne les ai pas créés comme vases, ils servent à être beaux tout simplement, à faire plaisir, à faire rêver* ». Aucune formule bien précise: la spontanéité, l'expérimentation la plus ouverte domine tout.

A 75ans passés Antonio Lampecco poursuit son œuvre avec la même passion, le même amour de la beauté fertile, le même désir de partage et de paix, inlassablement soutenu par sa femme et ses deux fils qui le secondent depuis toujours, unis dans la même foi et le même culte de la beauté.

### De 1956 à 1971

En commençant à l'Abbaye de Maredsous, le potier a acquis une excellente technique

**1957** : un atelier de céramique fut créé dans le cadre des Ateliers d'Art, en 1957 ou 1958. Chaque jour, on y produisait jusqu'à cinq mille objets, « des pièces uniques en série ». Antonio arrivait à en faire plus de cent par heure, nombre plus qu'impressionnant.

**1958** : il participa pour la première fois à une exposition à Bruxelles, dans le cadre de l'Exposition Universelle, mais en 1959, il participa à l'exposition de la Seconde Biennale Internationale de l'Académie de la Céramique de Genève. Premier grand succès suivi de tant d'autres.

**1960** : il remporta une médaille d'or à Monza, Lombardie.

**1962** : l'Ecole d'art de Maredsous lui confia la direction de l'atelier de céramique, un succès personnel pour lui : la ville de Prague lui a décerné une médaille d'or. L'Ecole d'Art de Maredsous dut fermer ses portes hélas, en **1964**, les ateliers qui l'accompagnaient également. Seul subsistait celui de la céramique, dont Antonio gardait la direction.

**1965** : Bourges, France; Faenza, Italie; Montpellier, France.

**1968** : arrivé à maturité dans le domaine qu'il avait choisi, il quitte la maison de Maredret pour aller s'établir là où il vit toujours. C'est une grande bâtisse, auparavant une petite usine de confiture. Enfin et petit à petit Antonio put réaliser un rêve : sur une superficie totale de mille mètres carrés, il a pu y installer un atelier.

**1969** : Bruxelles; Allemagne; Leuven; Mons; Tourinnes-la-Grosse.

**1971** : « prix de la critique » à Charleroi.

### De 1972 à 1985

Période de maturité, de rayonnement, de perfection.

**1972** : Ankara, Turquie.

**1973** : Faenza, Italie

**1974** : Brabford, Grande-Bretagne; Bruxelles.

**1979** : grande rétrospective à la Maison de la Culture à Namur.

**1982** : obtient le prix de la ville de Vallauris, France.

**1984** : Bratislava, Tchécoslovaquie; Bruxelles; Leuven; Mons.

### De 1985 à nos jours

Après la perfection, que reste-t-il? On pousse à l'extrême pour aller ses limites, ou on se diversifie et c'est se que Lampecco fait.

**1986** : Bruxelles; exposition itinérante au Japon; Tourinnes-la-Grosse.

**1989** : Bruxelles; Maredsous; St Germain d'Auxerre.

**1993** : Allemagne



jusqu'au bout de

## **MATHY Michel**

(Belgique)

La peinture est par essence acte libre. Par son regard et son style qui le traduit, l'artiste nous livre la singularité de son univers, de sa vision du monde qu'il ne doit à personne. Le réel recomposé est le sien, unique au monde.



Au fond de ses compositions où il a questionné l'horizon et ses extases de couleurs, les ténèbres et ses tourbillons de mystères, il creuse et trace l'ouverture, il marque calmement les signes de reconnaissance, de clarté et de connivence avec les lumières du quotidien.

L'abstraction se fond dans la ferveur, le besoin profond de sentir et d'indiquer un vrai sens, de révéler une faim des nourritures terrestres, recrées, transfigurées.

Saluons chez Michel Mathy cet enthousiasme, ce beau labeur d'adoration, cette foi en l'art qui ranime les cendres de l'usure et de la routine. Et réjouissons-nous que sa peinture nous offre la fraîcheur d'une fenêtre ouverte sur la fertilité du jour.

### **Michel DUCOBU**

**A l'aube, il glane dans son âme**

**Et sa récolte germe dans un doute ruisselant**

**Se métamorph...ose en brasier de vibrations**

**Et les lignes prennent Vie**

**Alors, quand sa voix se dissipe dans sa quête**

**Le coton et le lin se laissent imbiber de son être**

**Deviennent un havre quelque part**

**Au cœur d'une oasis...**

**Chemin de paix... peut-être...**







## PIRET Jean-Philippe

---

(Belgique)

Jean-Philippe Piret est né à Huy (Belgique) en 1966. Depuis une douzaine d'années, il vit dans le charmant village de Montegnet, près de Havelange . Il se passionne pour les réalisations en bois, en métal et en terre. Il travaille actuellement en auto-didacte. Jean-Philippe Piret est né à Huy en 1966. Depuis une douzaine d'années, il vit dans le charmant village de Montegnet, près de Havelange . Il se passionne pour les réalisations en bois, en métal et en terre. Il travaille actuellement en auto-didacte.

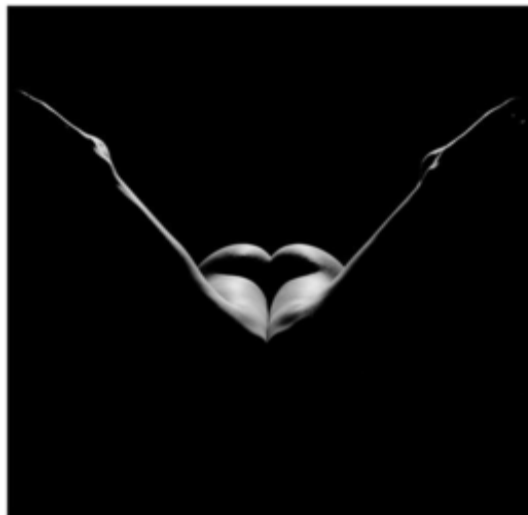


## SAITO Thomas

---

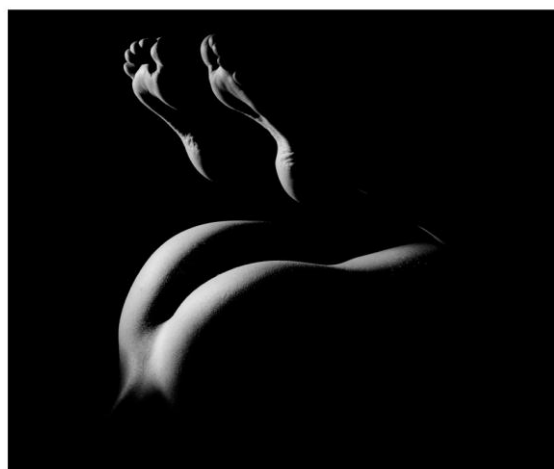
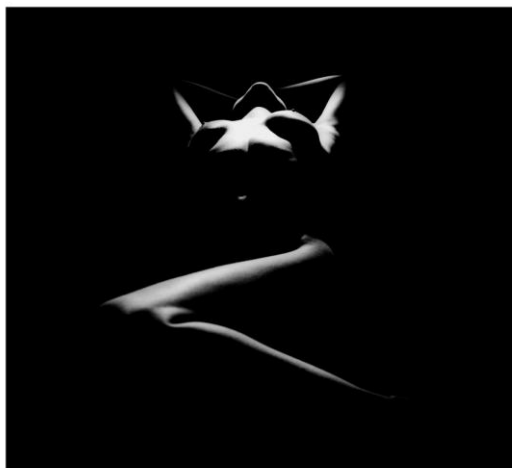
"Thomas Saito a découvert sa vocation artistique au hasard d'un long voyage d'été au Japon. De retour en France, il commence en 2007 un cursus dans l'école parisienne Icart-Photo où il redécouvre l'image argentique et se concentre principalement sur le cliché noir et blanc. Les nombreuses rencontres de ces trois dernières années lui offrent de grandes opportunités aidées par un talent sûr : il est notamment l'un des quatre photographes officiels sélectionnés en 2009 et 2010 pour couvrir les 62 et 63ème éditions du Festival de Cannes.

En contact avec la ville de Kyoto pour une exposition ambitieuse lors d'un événement culturel qui se tiendra au Japon au printemps 2011, Thomas SAITO rêve de cet élan pour pouvoir exercer son métier de photographe entre la France et le Japon."



### Les ombres

"La série Les Ombres ("kage" en japonais) que Thomas SAITO présente est le fruit d'une recherche commencée en 2008 et venant d'arriver à maturité. Son inspiration première vient de la femme telle qu'il la voit et telle qu'il aimerait qu'elle se voit. Le résultat de ce jeu de lumière et d'ombre n'est que le contraste entre la beauté et le mystère qu'exerce la féminité sur les hommes, parmi lesquels le photographe apporte son propre regard." THOMAS SAITO



## SYLVIE B.

---

« La gestuelle de Sylvie B. tend vers le courant d'abstraction lyrique de l'Ecole de Paris ou de New York des années 50. Son œuvre laisse toute la place à l'observateur pour voguer vers les contrées lointaines de son imagination. »V.Gauthier ;

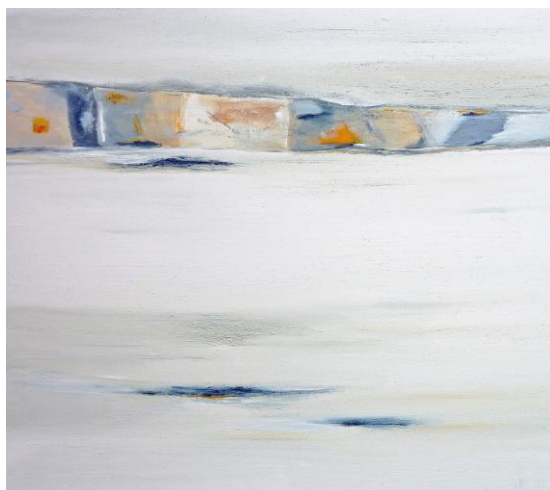
« Jeune artiste, Sylvie B est faite de cette matière infinie et subtile que l'on nomme poussière d'étoiles... Son travail apaise et jouit d'une vacuité des sens en dehors de toute précipitation mentale. »



« Les oeuvres de Sylvie B. artiste coloriste tourangelle, sont le reflet de sa personnalité :fortes et fragiles à la fois. Des couleurs palpitantes, intenses, denses, apposées directement sur ses toiles pour un rendu brut, au relief aléatoire. Des oeuvres sans prétention, où la lumière joue un rôle primordial, et donne au travail de l'artiste toute sa densité. Des oeuvres dans lesquelles se mêlent spontanéité, puissance et sensibilité . »

« Quelques songes, quelques chimères semblent transgresser l'esprit de l'artiste pour évoluer librement vers l'Absolu, invoquant le voyage et la romance d'une abstraction tendre et lyrique .

Ce travail est un appel à l'harmonie et à l'authenticité de l'âme humaine... «



## WANG YONG

---

Né en 1976 à Xuzhou, province de Jiangsu, Chine - Vie à Songzhuang, Pékin.

Au commencement, pour moi, dessiner était juste un amusement, ce n'était pas un travail difficile. Cependant, avec le temps, je me suis rendu compte que bien dessiner n'était pas facile et parfois pas amusant du tout. Cela peut être ennuyeux mentalement et physiquement, et je dois admettre qu'il n'était pas approprié de penser qu'il est simple de faire un bon dessin ayant du sens et de la profondeur.

Je me suis métamorphosé en me regardant de l'intérieur, j'ai acquis de la maturité essayant de transformer quelque chose de visible en quelque chose de sensible, et d'impulsif en raisonnable.

La première fois que j'ai dessiné des mantes religieuses (mantis), la relation entre elles et les humains ne m'a pas semblée évidente. J'ai pensé que lorsque je les regarde elle me regarde en retour comme si nous communiquions ensemble. Dans mon travail, elles sont comme des êtres humains éprouvant les mêmes sentiments de solitude, d'impuissance et en même temps elles sont une vision abstraite. Puis dans la nature j'ai remarqué qu'après l'acte sexuel, la mante religieuse dévorait le mâle pour acquérir plus de nutriment pour alimenter sa progéniture. Soudainement j'ai compris que le mâle est prêt à sacrifier sa vie à l'amour. Comme c'est romantique et solennel!

Progressivement, mes peintures ont changés au rythme de mon propre changement.

La mante religieuse dans mes peintures a le statut de l'être humain, luttant pour la compréhension, ressentant le malaise et la souffrance intérieure. Je fais des séries où elles sont parfois solitaires ou hystériques, ennuyées ou féroces.

Généralement je les représente agrandies pour que le spectateur puisse les observer face à face et sans issue possible.

Wang Yong écrit à Songzhuang en Dec .2007

### **Expositions:**

2009 Exposition d'art contemporain chinois "60 70 80" à Tours, France

2008 Sunshine International , Beijing (Pékin)

2008 Made in SongZhuang, Beijing

2008 Spokesman for Nature, Beijing & Shanghai

2007 Songzhuang Contemporary Artist collective Exhibition, Beijing

2006 TianGuangYunYing Artist collective Exhibition, Sunshine Art Museum, Beijing

2005 One of organizer in the Extending the Great Wall for Another Ten Thousand Miles

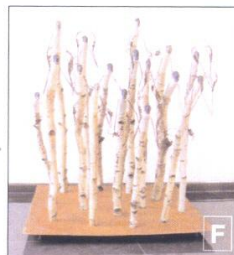
Culture Project, Beijing

1997 Artist collective Exhibition, Xuzhou






Es MétamorphOZes

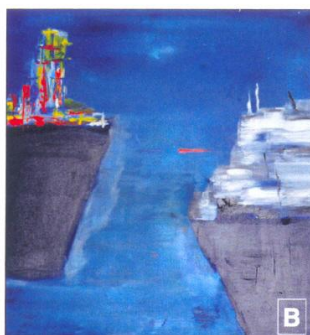
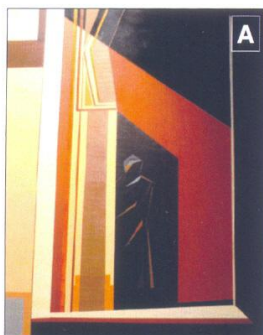
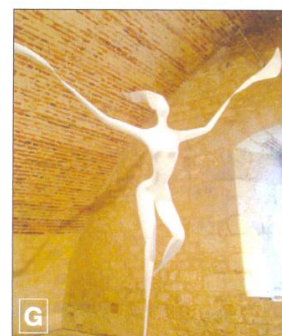


vous invitent au vernissage de leur exposition  
le samedi 9 avril 2011 de 17h à 19h30

Exposition du 2 avril au 21 juin 2011  
vendredi - samedi - dimanche de 14h à 18h30

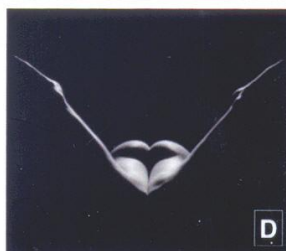
**au Domaine du Prieuré**

Galerie, boutique, salon de thé, Jardins  
41120 VALAIRE - Tél. 02 54 44 14 62  
[www.galerie-les-metamorphozes.com](http://www.galerie-les-metamorphozes.com)



E  
X  
P  
O  
S  
I  
T  
I  
O  
N

- A) BABS - peintre
- B) MATHY Michel - peintre
- C) SYLVIE B. - peintre
- D) SAITO Thomas - photographe
- E) CORBEAU Caroline - designer
- F) PIRET Jean-Philippe - sculpteur
- G) CAUX Olivier - sculpteur



**DU 02/03 au 21/06/2011**



Es MétamorphOZes

## **Ne pas oublier les artistes dans le jardin**

**ANNE-LOU** – photographe

**CAUX Olivier** – sculpteur résine

**DAVO Michel** – biodiversité heureuse, installations

**FANY. G** - céramique

**LABOUKLE** – street art

**LAFONT Lucien** – céramique

**LG.Samantha** - photographe

**MAGEN Etienne** – céramique

**MAGRITTE Martine** - sculpteur

**MINUSSI Marco** – sculpture métal

**NICO** – sculpture métal

**TAINÉ** – sculpture résine

**TERRE SAUVAGE** – sculptures du Zimbabwe



## Ne pas oublier les artistes permanents de la galerie

CARBONEL Pierre

L'ébenhystérie

LINOTTE Corine

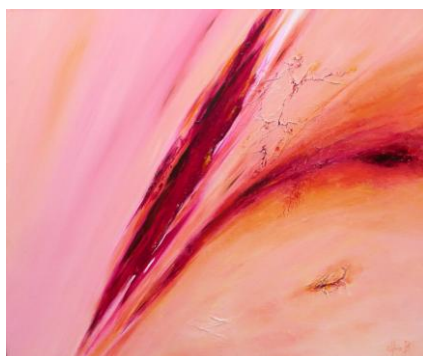
LOUKY

MAGRITTE Martine

PAGE François

ZHANG Bin

ZHANG Tom



## Pratique

---

### CONTACTS :

Marie-France le Gall Gallou de Terruel  
Les MétamorphOZes  
Domaine du prieuré  
41120 VALAIRE

### CONTACTS PRESSE:

Gäelle Davanne  
Tél : 02.54.44.14.62

e-mail : [contact@les-metamorphozes.com](mailto:contact@les-metamorphozes.com)

sites : [www.galerie-les-metamorphozes.com](http://www.galerie-les-metamorphozes.com)

<http://www.les-metamorphozes.com/WordPress>

La galerie, la boutique, le salon de thé et les Jardins des MétamorphOZes sont ouverts :

1<sup>er</sup> avril- 15 septembre, le vendredi-samedi-dimanche-lundi, 14h à 18h30

16 septembre-31 décembre, le samedi – dimanche, 14h à 19h

Les Jardins des MétamorphOZes ferment le 31 octobre.

### **Sortie A 10 direction Blois Sud**

Direction:

CANDE SUR BEUVRON

à Candé, à droite, passer le pont du Beuvron, immédiatement à gauche, prendre la ROUTE DE VALAIRE. Toujours tout droit (env. 3km) .

Croisement, Monument aux Morts, prendre à gauche, à 200m sur la gauche le Domaine du Prieuré près de l'église sans clocher.

AMBOISE où CHAUMONT

Prendre la ROUTE DE VALAIRE, juste avant le pont à droite, et suivre comme ci-dessus

